

## おうはんぶ 「黄斑部」のおはなし 3

### おうはんえんこう ～黄斑円孔～



こんにちは。院長の梅津由子です。

米沢は今まさに冬真っ盛り、今年は道路わきの雪の壁が去年より高く感じられるのは私だけでしょうか？足元は滑りやすく、見通しも悪くなっています。外出される時は十分注意なさってください。

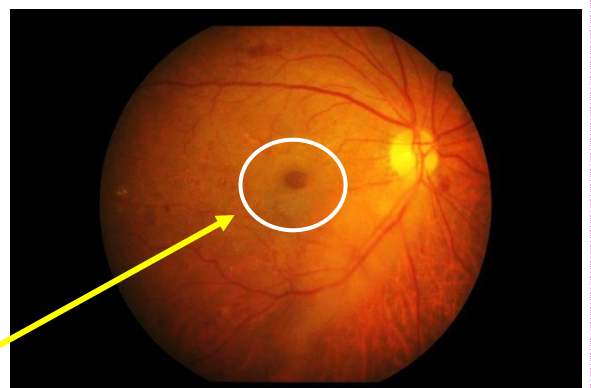
さて、前々回から「黄斑」という視力にとって一番大切なところについてのお話をしています。今回は、よりによってその大切な黄斑に穴が開いてしまう！！というショッキングなお話です。

「黄斑円孔」という病気は、文字通り黄斑部の、それも最も重要な中心窩のところに丸い穴が開いてしまうものです。穴自体は直径1mmにも満たないとても小さなものですが、最も視力の鋭敏な部分に生じるため、見え方に大きな影響が出ます。

前回お話した中心性漿液性脈絡網膜症は、働き盛りの男性に多い病気でしたが、「黄斑円孔」は60代をピークに、近視の強い方や女性に多い傾向があります。

その発生には加齢が大きくかかわっています。眼球の中には硝子体というゼリーのような液体が、硝子体皮質という薄い膜につつまれて存在していますが、加齢とともにゼリーから液体へと変化し縮んできます。それに伴いもともと密着していた網膜と硝子体皮質がはがれてきます。双方の癒着が強い場合、硝子体皮質が網膜を引っ張って穴を作ってしまうというわけです。

黄斑円孔は以前は治療法がない病気でしたが、最近では手術治療で視力を取り戻せるようになってきました。視力が低下し、ものが歪んで見えたり、視野の真ん中だけ見えない、TVを見ると人の顔だけ見えない、ものがつぶれて見えるなどの症状に気付いたら、早めに眼底検査を受けましょう。



右眼の黄斑円孔

ホームページ <http://www.hanazawa-eye.com>

〒992-0022 米沢市花沢町2695-1

土曜日は昼休みなく、8:30～15:00まで

初めてコンタクトをおつくりする方の受付は

受付時間	月	火	水	木	金	土
8:30～1	☺	☺	☺	☺	☺	
2:00～	☺	☺		3:00 6:30	☺	☺

# 目玉いきいきライフ

目玉いきいきライフのコーナーでは、目の健康に関する情報や、耳より情報（眼科だけどっ）をお届けします。



## 眼科の診療

眼科受診のときは、アイメイクを落とし  
てきてね。



**屈折検査**：遠視・近視・乱視の程度を機械でしらべます。

**眼圧**：目に風を当てて、目の硬さをしらべます。

**視力**：どのくらい見えているか、視力検査します。

**眼底検査**：網膜に異常がないかを調べます。眼科では、特別な目薬で瞳孔を大きく開いて、詳しく検査します。視力検査で見えにくかったり、健康診断で再検査といわれたときに検査します。

**視野検査**：ものの見える範囲の検査です。目を動かさずに、一点を見つめたままで見える範囲をしらべます。健康診断で再検査といわれたり、自覚的に視野が欠けているような症状がある場合に検査します。

**はやり目の検査**：うつる結膜炎かどうか調べます。

**涙の量の検査**：5分間で涙がどのくらい分泌されるかみる検査です。

**診察**：先生が目を詳しく診察します。暗い部屋で、目にまぶしい光をあてたりもします。

鉛筆のイラスト中の赤い線は同じ長さ？  
それともどちらかが長い？



### ボンソ錯視

どちらも同じ長さ。

答え 上の線の方が長く見える錯視を利用しています。

※眼底検査のときは、目薬で瞳孔を大きく開くので、いつもよりまぶしく感じたり、近くに焦点が合いにくかったりします。検査後も3～4時間くらい続きますので、車の運転はひかえてください。



### 編集後記

暖房を使い始めてから、目がしょぼしょぼしたり、ゴロゴロしたり、つらい症状が続いていましたが、目薬と温罨法でだいぶ楽になってきました。目の乾燥感でお悩みのときは、ぜひ相談にいらしてください。最近新しいスタッフが入りました。まだ不慣れですが、みなさんあたたかく見守ってくださいね。

りっこ・ビビ・プッチ

らぶ♡チョコ食べて、目玉いきいきライフ！